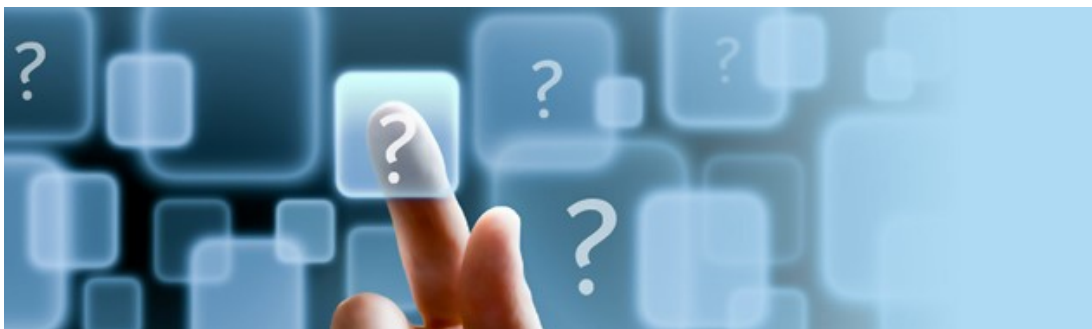




LARMIA

SAMMANSLAGNING AV ANLÄGGNINGAR EVO SCADA



ANSVARSBEGRÄNSNING

All information i denna handbok har kontrollerats noggrant och bedöms vara korrekt. Emellertid lämnar Larmia Control AB inga garantier vad gäller manualens innehåll. Användare av denna manual ombeds rapportera felaktigheter, tvetydigheter eller oklarheter till Larmia Control AB, för eventuella korrigeringar i framtida utgåvor. Informationen i denna handbok kan ändras utan föregående meddelanden.

Mjukvaran som beskrivs i handboken levereras under licens från Larmia Control AB och får endast användas eller kopieras enligt licensvillkoren. Ingen del av denna bok får återges eller överföras i någon form eller på något sätt, elektroniskt eller mekaniskt, för något som helst ändamål utan uttryckligt skriftligt medgivande från Larmia Control AB.

COPYRIGHT

© Larmia Control AB. Med ensamrätt.

VARUMÄRKEN

MS-DOS, Windows, Windows 98, Windows NT, Windows 2000, Windows XP, Windows Vista, Windows 7, Windows 8, Windows 10 och Windows 11 är registrerade varumärken som tillhör Microsoft Corporation.

Andra produktnamn som förekommer i denna bok används enbart i identifieringssyfte och kan vara ägarens registrerade varumärken.

Januari 2026

Version: 25.12.8.2

Innehållsförteckning

[Sammanslagning av Anläggningar](#)

[Kopiering av grupper eller enheter mellan olika databaser/anläggningar.](#)

[Före kopiering](#)

[Kopiering](#)

[Efter kopiering](#)

Sammanläggning av Anläggningar

Kopiering av grupper eller enheter mellan olika databaser/anläggningar.

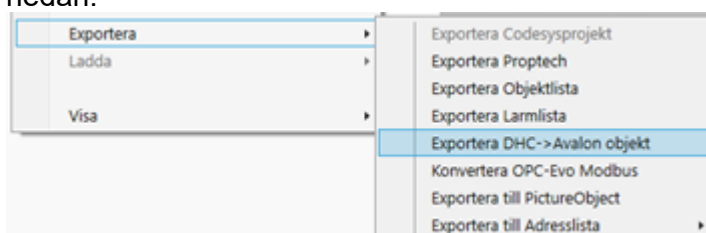
Detta dokument beskriver hur man gör och bör tänka på när man slår ihop 2st. anläggningar som varit i drift.

Vid kopiering kopieras editering, bilder, anteckningar, trendkurvor och händelselistor

Före kopiering

Förberedelser av databasen och enheter som skall kopieras in i en annan databas.

1. Notera alla handställda objekt. Dessa kommer att gå till Auto då du laddar en Avalon/LS920 efter kopieringen.
2. Om enheten är en Avalon W16, W15, 150 eller 120. Notera alla kalibreringsvärden (på Analoga ingångar). Dessa kommer att gå till 0 då du laddar en Avalon/LS920 efter kopieringen.
3. Om IP-Adressen på Avalon och/eller enhetens ID (Duc-nummer) behöver bytas. Gör detta nu. Passa på att uppdatera Avalon till senaste patchen.
4. Skapa en huvudmapp i editeringen. Flytta alla grupper som skall kopieras till denna mapp.
5. I en anläggning finns en lista med extra enheter för analoga- och pulsobjekt. Dessa kan vara olika i dom anläggningarna man skall kopiera emellan. Kontrollera om enhetslistorna skiljer sig åt. Justera dom objekt där enheten blir fel. Använd vyn "Typer" i ED10 för att se alla objekt med enheter.
6. **OBSERVERA Gäller endast Avalon W16, W15, 150...**
Kolla om det finns värden som skickas från Atlantis DHC till Avalon. I ED10 kan du få en lista på alla värden som skickas. Högerklicka på huvudgruppen och välj enligt nedan.




Om DHC'n ligger på annat adressnät än Avalon behöver denna skickning modifieras.

(Se FAQ DUC-DUC kommunikation olika subnät).

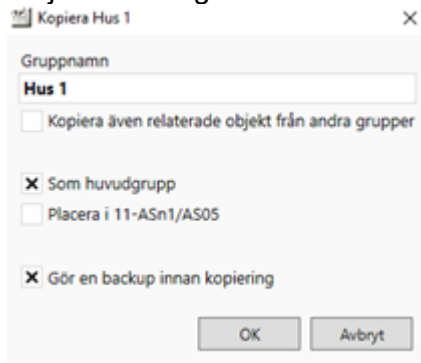
Kopiering

Vid kopiering använd ED10 version 2.0.0.17.

1. Skapa en mapp i den datorn där du skall göra kopieringen.
2. Kopiera in projektet som i denna mapp. (räcker med katalogerna *configuration* och *history*). Katalogen *history* behöver du bara ha om även historik skall kopieras in.
3. Starta ED10 och gör en backup av anläggningen.

- Tryck på **Arkiv** och sedan **öppna**. Välj den databas som du vill kopiera ifrån. Den ligger under `\configuration\database\edit` i den mapp som du skapade.
- Markera sedan gruppen som skall kopieras och tryck på **Redigera** och sedan **Kopiera**.
- Gå tillbaka till anläggningens databas via knappen  i ED10.
- Gå till fliken enheter och tryck på **Redigera** och sedan **Klistra in**.

Följande dialog visas:



Om man kopierar från en grupp så kan det vara bra att markera **Kopiera även relaterade objekt från andra grupper**. Detta gör att objekt som ligger utanför grupperna som används av objekt i grupperna även tas med. Förr låg villkor, regulatorer och tidkanaler inte någon grupp. Om detta val inte är gjort så kommer dessa ej med i kopieringen.

Om historik skall kopieras så kan kopieringen ta lång tid (1-15 min) beroende på hur många objekt och hur många års historik man har med.

OBSERVERA Lägg inte in IP-Adresserna ännu, se nedan.

Efter kopiering

Alla objekt som nu kopierats in har nu fått nya objektnummer så enheterna (Avalon/LS9020) måste laddas om. Detta gör man helst från någon dator som inte har någon larmhantering eller sparar någon viktig historik. Man kommer att få in felaktiga värden vid uppstart eftersom objekten i databasen och Avalon inte stämmer innan Avalon har laddats.

- Kopiera databas och bilder till annan dator (läs ovan).
- Lägg in IP-adresser och radera nuvarande programmering i Avalon och ladda om†.
- Återställ kalibrering och värden som var handställda.
- Om det har kopierats över modbusobjekt som ligger i Atlantis DHC eller Evo SCADA. Kontrollera så att dom nya objektens slingnummer inte kolliderar med andra modbusobjekt.
- Stoppa tjänsten i den temporära datorn. Lägg in IP-adresserna i kundens dator och **Uppdatera SCADA**.
- Om du valt att ta med historiken vid kopiering så läggs denna efter kopieringen i en katalog under katalogen history/trend med namnet COPY TREND YYYYmmDD. Det ligger en mapp för varje år. Kopiera in dessa i mappen trend.

† Om man inte har möjlighet att ladda om alla Avalon från någon annan server än kundens server så får man lägga in en IP-Adress i taget.

Se först till att inga av dom nya Avalon har någon IP-Adress i ED10. Gör sedan följande:

1. Skriv IP-Adressen till en Avalon i ED10
2. Radera denna Avalon. För W17 kan detta göras från ED10. För äldre Avalon gör man det i skärmen på plats.
3. Uppdatera SCADA. Avalon kommer nu automatisk laddas om i och med att den är tom.
4. Kontrollera allt som Avalon hanterar startar upp korrekt.
5. Gör sedan samma sak för samtliga nya Avalon